

VOLUMEN 4 • NÚMERO 22



ACCESO

Revista



JOIN
ACCESS

CENTRO REGIONAL DEL INTERIOR



SERVICIO

ACCESO

EQUIDAD

TABLA DE CONTENIDO

08	NOTA DEL EDITOR	>
09	LA UNIDAD DE DESARROLLO DE RECURSOS Y TRANSPORTE PRESENTA MANUALIDADES Y ALEGRÍAS PARA TODAS LAS CAPACIDADES	>
13	DESAYUNO NAVIDEÑO PARA CENTROS DE CUIDADOS INTERMEDIOS: UNA CELEBRACIÓN ALEGRE EN 2025	>
16	CELEBRACIÓN COMUNITARIA NAVIDEÑA CON EL ÁRBOL DEL CAPITOLIO DEL ESTADO DE CALIFORNIA	>
21	UNA TEMPORADA DE DONACIONES: CELEBRANDO LOS 25 AÑOS DE LA COLECTA DE JUGUETES ANOTHER WAY	>
25	FERIA DE RECURSOS NAVIDEÑOS DE WINTER WONDERLAND	>
28	LA GALA DE INVIERNO DEL IRC CAC CELEBRA LA COMUNIDAD, EL ESTILO Y LA ALEGRÍA	>

TABLA DE CONTENIDO

31	IRC PARA LA CULTURA	>
35	CONOZCA A NUESTRO DEFENSOR DEL CLIENTE DE IRC	>
37	LA IMPORTANCIA DE LAS BIBLIOTECAS EN NUESTRAS COMUNIDADES	>
40	LA IMPORTANCIA DE LOS SERVICIOS SOCIALES EN NUESTRA COMUNIDAD	>
43	PRÓXIMOS EVENTOS	>
44	DESCARGO DE RESPONSABILIDAD EN REDES SOCIALES	>
45	IRC LINKTREE	>
59	SÍGUENOS EN LAS REDES SOCIALES	>

Conozca al equipo de participación comunitaria



Mónica Munguía

Gerente - Participación Comunitaria

✉ comunidad@inlandrc.org



Jalyn Hayes

Especialista en divulgación para desarrolladores de eventos



Gregory Harrison

Defensor del consumidor



George González

Técnico de Atención al Consumidor IV (CST IV)

Conozca al equipo de participación comunitaria



Ismeth Estrada

Técnico de Atención al Consumidor I (CST I)



Steven Serrano Yépez

Especialista en relaciones comunitarias



Lesley Benítez

Embajador de padres del IRC

Conozca al equipo de Equidad en el Acceso al Servicio



Ruth Armstead

Gerente - Acceso al Servicio y Equidad



Martín Morales

Especialista en Acceso Lingüístico y Competencia Cultural (LACC)



María Isabel (Mari) Rodríguez

Especialista cultural



Estefania (Fania) Pena

Especialista cultural para personas sordas y con dificultades auditivas

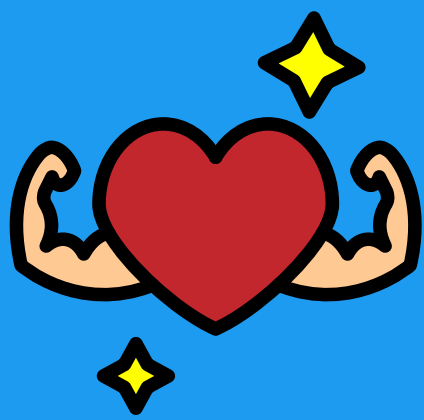
Conozca al equipo de Equidad en el Acceso al Servicio



Mitzi Gómez
Facilitador de ASL



Janera Valdez
Técnico Bilingüe de Servicio al Consumidor (CST) III de LACC



Nota del editor:

Una temporada de conexión y comunidad

Por la participación comunitaria

Al dar la bienvenida a enero de 2026, entramos en un nuevo año lleno de posibilidades, renovación e intención. Este mes ofrece un momento ideal para reiniciar, reflexionar y renovar nuestro compromiso con el cuidado de nosotros mismos y de los demás. Tras el ritmo de las fiestas, enero nos invita a bajar el ritmo, escuchar a nuestro cuerpo y centrarnos en hábitos que fomenten la salud y el bienestar a largo plazo.

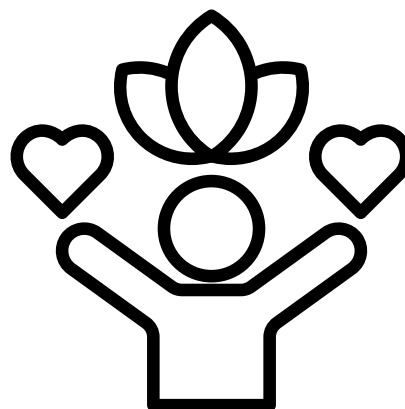
La salud y el bienestar son diferentes para cada persona. Para algunos, puede significar volverse más activos: caminar a diario, estirarse o encontrar movimiento que les resulte placentero y accesible. Para otros, puede implicar nutrir el cuerpo con comidas equilibradas, mantenerse hidratados o crear rutinas que favorezcan el descanso y el bienestar mental. Cada pequeño paso cuenta, y el progreso se construye con constancia, no con perfección.

En IRC, creemos que el bienestar es holístico. Incluye la salud física, el equilibrio emocional y los sistemas de apoyo que ayudan a las personas a prosperar. Estar activo, comer bien y priorizar el autocuidado no son solo objetivos personales, sino valores comunitarios que fortalecen nuestro bienestar colectivo. Cuando nos apoyamos mutuamente para tomar decisiones más saludables, creamos una cultura de motivación y empoderamiento.

Enero también es momento de establecer metas realistas y significativas. Ya sea que comiences de cero o continúes un camino ya iniciado, recuerda avanzar a tu propio ritmo y priorizar lo que mejor te funcione. Celebra las pequeñas victorias, sé amable contigo mismo y no dudes en buscar apoyo cuando lo necesites.

Al comenzar este nuevo año juntos, centrémonos en crear rutinas saludables, mantenernos conectados y apoyarnos mutuamente en el camino. Tu bienestar importa y nunca estás solo en este camino.

Estamos aquí para ti, hoy y durante todo el año. ❤️





La Unidad de Desarrollo de Recursos y Transporte presenta Manualidades y Alegrías para Todas las Capacidades

Por Amanda McGuire, Gerente del Programa RDTU

Para quienes no estén familiarizados, la Unidad de Desarrollo de Recursos y Transporte (RDTU) del IRC es responsable de desarrollar todos los servicios que se brindan a las personas a las que el IRC presta servicios, autoriza y supervisa todos los servicios de transporte, supervisa los servicios de empleo y crea anualmente proyectos financiados por el DDS para atender las crecientes necesidades de disparidad de nuestros ciudadanos. Muchos miembros de la unidad provienen de una trayectoria en esta industria que implica un servicio más directo a nuestros consumidores. Sin embargo, la naturaleza de esta unidad implica un menor contacto directo con los consumidores, algo que el Gerente de Programa de esta unidad extraña especialmente.

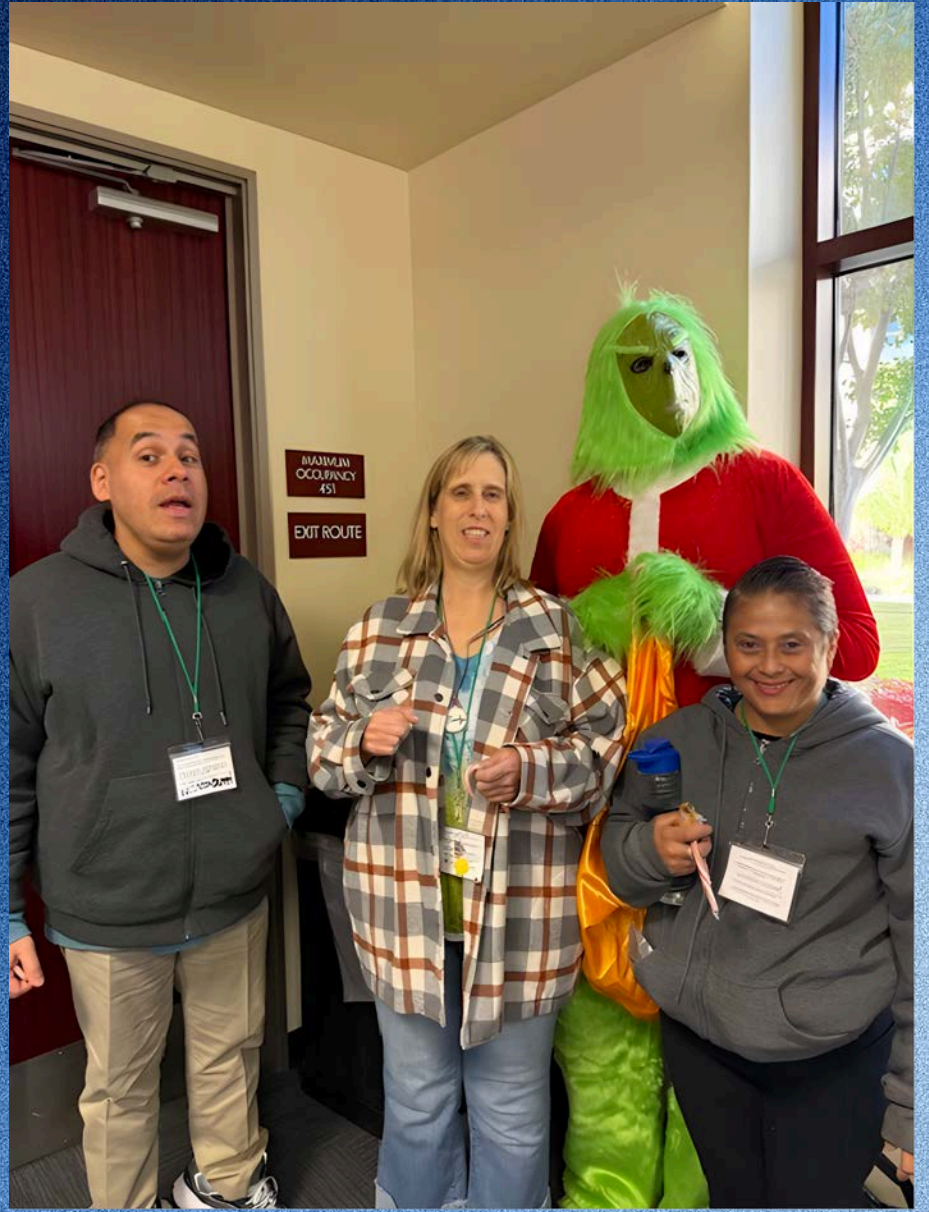
Sin embargo, gracias a la estrecha colaboración de esta unidad con nuestros proveedores, durante los últimos dos años han podido contribuir a su beneficio y pasar tiempo con los consumidores con quienes extrañamos interactuar regularmente. Todo comenzó en 2024 con una visita a un programa diurno, donde dedicamos un día a hacer manualidades navideñas. Tras colaborar estrechamente con Sofía Benítez, de 24 Hour Home Care, en su calidad de presidenta del Comité Asesor de Proveedores, la gerente de programas de RDTU decidió ampliar la actividad de 2024. Sofía y 24 Hour Home Care colaboraron con RDTU en la creación del evento "Manualidades y porras para todas las capacidades" el 4 de diciembre de 2025. Este evento se organizó para los consumidores adultos de IRC como una salida divertida con su programa diurno, y participaron 143 consumidores y su personal. Además del personal de RDTU, más de 40 empleados de IRC ofrecieron su tiempo como voluntarios para que el evento fuera un éxito.



El evento no habría estado completo sin una aparición muy especial. Además del Grinch, dos personajes adicionales y muy queridos se unieron a la celebración: Buddy el Elfo y el propio Santa Claus. Se extiende un agradecimiento especial a Josue Aravelo y Nguyen Vu, cuyos esfuerzos hicieron posibles estos momentos memorables.

En resumen, este fue un evento significativo y con una excelente asistencia, que no habría sido posible sin la dedicación y el apoyo de numerosos colaboradores y voluntarios. Agradecemos sinceramente al personal de RDTU, a Sofia Benitez y 24 Hour Home Care, a Chasing Seven Dreams, a Creating a Legacy, a CJ Cook, a la familia McGuire, a Nguyen Vu, a la familia Benitez-Arevalo y a nuestros voluntarios del personal de IRC. Su compromiso y colaboración fueron fundamentales para el éxito de este evento. RDTU y todos los Ayudantes de Santa esperan regresar en 2026 para el 2.º Evento Anual All Abilities Craft and Cheer.

Se invita a los miembros de la comunidad interesados en convertirse en proveedores de servicios para los clientes del Inland Regional Center (IRC) a obtener más información visitando <https://www.inlandrc.org/vendorization/>. Para información adicional, comuníquese con la Unidad de Desarrollo de Recursos y Transporte (RDTU) de IRC llamando al (909) 890-3000, marque 0 y solicite al Oficial de Guardia de RDTU, o enviando un correo electrónico a resource@inlandrc.org.







Desayuno Navideño para Centros de Cuidados Intermedios: Una Celebración Alegre en 2025

Por **Brooke Chambers, Gerente del Programa ICF**

En diciembre de 2025, el Centro Regional Inland (IRC) continuó con orgullo una querida tradición con el Desayuno Navideño Anual de los **Centros de Cuidados Intermedios (ICF)**. Esta reunión festiva reunió una vez más a los usuarios, el personal y los socios comunitarios de los ICF para una mañana llena de calidez, celebración y alegría navideña.

El evento de este año contó con la presencia de **23 proveedores** y **175 consumidores** de ICF, quienes asistieron junto con un dedicado personal. En total, la asistencia alcanzó poco menos de **300 invitados**, lo que creó un ambiente animado y alegre durante toda la celebración.

El IRC agradece sinceramente a la Unidad ICF y al personal de In-Roads, quienes generosamente ofrecieron su tiempo para garantizar el buen desarrollo del evento. Un agradecimiento especial también para nuestro voluntario Santa Claus, Adrián Rivera, cuya alegre presencia iluminó a jóvenes y mayores.

Estamos especialmente agradecidos a nuestra patrocinadora, Sharon Barton, por su continuo apoyo y compromiso para hacer posible este evento.



Una mañana festiva para recordar

El desayuno festivo del ICF de 2025 capturó el verdadero espíritu de la temporada, ofreciendo un espacio inclusivo y acogedor donde los clientes podían celebrar, conectarse y crear recuerdos alegres. Los aspectos más destacados del evento incluyeron:

- **Fotos con Santa:** una tradición favorita que les dio a los asistentes la oportunidad de capturar momentos especiales de las fiestas.
- **Diversión en el fotomatón:** los invitados disfrutaron posando con accesorios y fondos festivos.
- **Pintura facial:** agregando color, creatividad y emoción al día.
- **Artes y manualidades:** actividades prácticas que fomentan la autoexpresión y la creatividad.
- **Comida deliciosa:** una comida compartida que unió a todos
- **Baile y música:** El momento culminante de la celebración, llenando el salón de energía, risas y alegría.

La combinación de actividades garantizó que hubiera algo para que todos disfrutaran, haciendo que la mañana fuera verdaderamente inolvidable.



Un esfuerzo comunitario

El éxito del Desayuno Navideño del ICF refleja la dedicación y el trabajo en equipo del personal, los voluntarios y los socios comunitarios del IRC. Su colaboración creó un ambiente acogedor donde los clientes se sintieron celebrados y valorados.

Eventos como este subrayan el compromiso de IRC de fomentar conexiones significativas y enriquecer las vidas de aquellos a quienes servimos.

Celebrando la temporada juntos

El Desayuno Navideño del ICF 2025 fue más que una simple reunión navideña: fue un recordatorio del poder de la comunidad, la inclusión y la alegría compartida. El IRC agradece a todos los que contribuyeron con su tiempo, energía y apoyo para que esta celebración fuera un éxito.

Deseamos a todos nuestros consumidores, familias, socios y seguidores de ICF unas felices y memorables fiestas.

Si desea obtener más información sobre las Instalaciones de Cuidado Intermedio, visite:

<https://www.dds.ca.gov/services/icf/>



Celebración comunitaria navideña con el árbol del Capitolio del Estado de California

Por: Mónica G. Munguia, M.A. – Gerente del Programa de Participación Comunitaria

“Esta fue sin duda una noche de inclusión, resiliencia y solidaridad comunitaria”

Cada temporada navideña, el Capitolio Estatal de California se convierte en un espacio donde la tradición, la comunidad y la inclusión brillan juntas. El **miércoles 10 de diciembre de 2024, a las 7:00 p.m.**, familias, miembros de la comunidad y visitantes se reunieron en el **Jardín Oeste del Capitolio Estatal** para una velada significativa y festiva que celebró la **94.ª Ceremonia Anual de Encendido del Árbol del Capitolio Estatal de California**, una querida tradición que refleja la esencia de los valores de California.

La celebración de este año fue especialmente poderosa y destacó la resiliencia, la conexión comunitaria y la importancia duradera de apoyar a las personas con discapacidades intelectuales y del desarrollo.



Una tradición arraigada en la inclusión

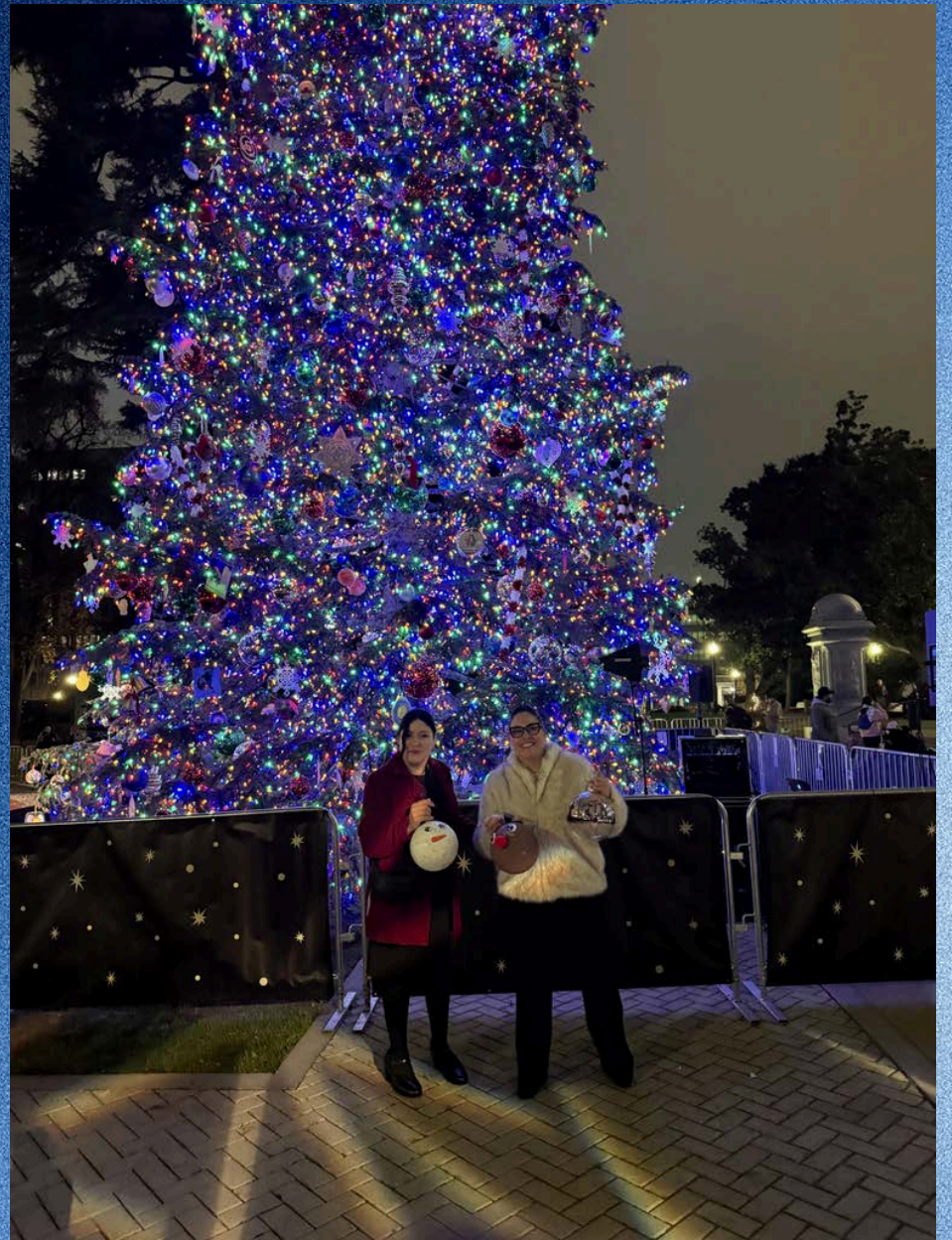
Desde **1983**, el **Árbol del Capitolio** se exhibe al aire libre y está decorado con adornos artesanales creados por **californianos con discapacidades intelectuales y del desarrollo**. Cada adorno representa la creatividad, el orgullo y las voces de personas cuyas contribuciones son fundamentales para nuestras comunidades.

Por **tercer año consecutivo**, los **21 centros regionales sin fines de lucro de California** participaron exhibiendo sus propios árboles navideños de **1.8 metros**, lo que contribuyó a la calidez, belleza e inclusión de la celebración. Juntos, estos árboles sirvieron como un recordatorio visible del compromiso estatal de California de apoyar a más de **480,000 niños y adultos** que reciben servicios a través del sistema de centros regionales bajo **la Ley Lanterman de Servicios para Discapacidades del Desarrollo**.

Homenaje a Jude y Rebecca Kessler: Una historia de esperanza y resiliencia

La ceremonia de iluminación del árbol de este año contó con la participación de **Jude y Rebecca Kessler**, gemelos de cinco años de Altadena, quienes se unieron al **gobernador Gavin Newsom** y a la **primera socia Jennifer Siebel Newsom** para encender el árbol del Capitolio.

Seleccionados por el **Centro Regional San Gabriel/Pomona (SG/PRC)**, Jude y Rebecca representaron no solo a los niños con discapacidades intelectuales y del desarrollo, sino también la fortaleza de las familias que perseveran frente a desafíos extraordinarios.



Con diagnóstico de **autismo**, las gemelas comenzaron a recibir **servicios de intervención temprana** a través de su centro regional a los dos años. A principios de este año, su familia sufrió una pérdida devastadora cuando su hogar fue destruido por **el incendio de Eaton**. Durante esta crisis, SG/PRC brindó apoyo continuo para ayudar a mantener la estabilidad, la rutina y el progreso continuo del desarrollo de las gemelas.

Jude es conocido por su pasión por el dibujo, la música y los trenes, y suele lucir con orgullo su gorro de conductor en casa. Rebecca rara vez se quita su gorro de Papá Noel favorito y lleva un reno de peluche todo el año. Su alegre presencia en la Iluminación del Árbol del Capitolio subrayó la importancia del **apoyo comunitario**, especialmente durante emergencias, y destacó cómo los centros regionales están preparados para satisfacer las necesidades únicas de las personas con discapacidad y sus familias.

Como comentó **Pete Cervinka, Director del Departamento de Servicios de Desarrollo (DDS)**: “Jude y Rebecca encarnan la esencia y la esperanza de la temporada navideña. A pesar de enfrentar desafíos que ningún niño debería enfrentar, su entusiasmo y curiosidad se hacen notar. Nos enorgullece que representen a los californianos con discapacidades intelectuales y del desarrollo en la Ceremonia de Iluminación del Árbol de Navidad de este año.”



Una celebración navideña para toda la comunidad

Además de la iluminación del árbol, la velada contó con una **Celebración Comunitaria Navideña** y una **Colecta de Alimentos**, que recibió al público de **7:00 a 9:00 p.m.** Las familias disfrutaron de un ambiente festivo con actividades diseñadas para unir a la gente, entre ellas:

- Un **tren navideño** para niños
- Una **estación de galletas** para que disfruten las familias.
- **Música de un DJ local**, que liderará una alegre cuenta regresiva hasta la iluminación del árbol.

Estos elementos crearon un ambiente acogedor y familiar que reflejaba el espíritu de la temporada.

Contribuyendo a la comunidad mediante la colecta de alimentos durante las fiestas

Como novedad este año, la celebración también incluyó una colecta de alimentos navideña organizada por la Oficina de Servicio y Participación Comunitaria del Gobernador (GO-Serve) en asociación con el Banco de Alimentos de Sacramento y los Servicios Familiares.

Se alentó a los miembros de la comunidad a donar alimentos muy necesarios, incluidos:

- Manteca de cacahuete
- Atún o pollo enlatado
- Frijoles
- Sopas y guisos
- Verduras enlatadas
- Fruta enlatada

Cada contribución, grande o pequeña, ayudó a apoyar a las familias locales y reforzó el mensaje de que las fiestas son un momento de compasión, generosidad y cuidado colectivo.

Compartiendo la celebración en todo el estado

Para garantizar el acceso de todos, la Ceremonia de Iluminación del Árbol del Capitolio se transmitió en vivo en los canales de YouTube y Facebook de la Oficina del Gobernador, lo que permitió que las familias y los miembros de la comunidad de toda California participaran en la celebración.



Un mensaje duradero de unidad

La Celebración Comunitaria Navideña con el Árbol del Capitolio Estatal de California fue más que un evento estacional: fue un reflejo del compromiso de California con la inclusión, la resiliencia y el servicio. Desde los adornos artesanales hasta las historias de fortaleza y recuperación, la velada nos recordó que cuando las comunidades se unen, creamos espacios donde todos pertenecen.

A medida que avanzamos en la temporada navideña, esperamos que esta celebración continúe inspirando conexión, generosidad y esperanza durante todo el año.

Enlace a la ceremonia de iluminación del árbol del Capitolio, organizada por el gobernador Newsom y su primer socio: <https://www.youtube.com/live/fBDkD9rQ8A8>

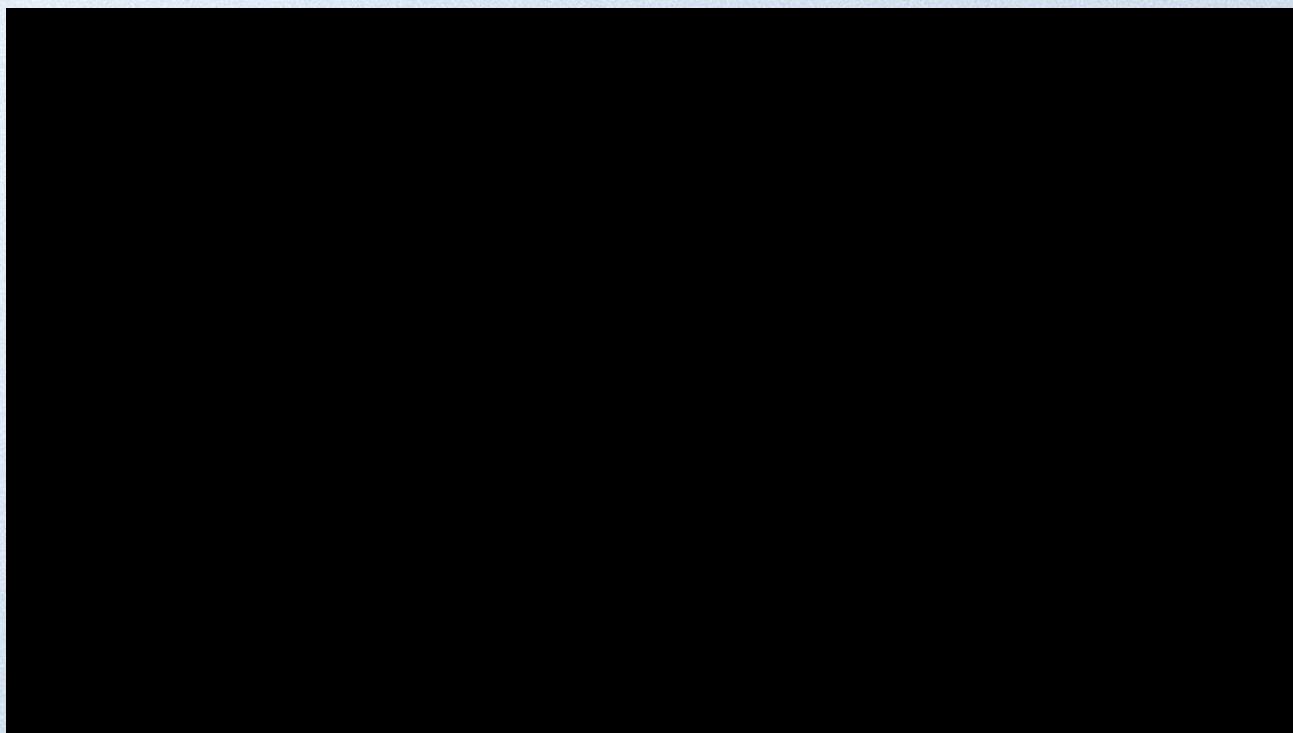


Una temporada de donaciones: Celebrando los 25 años de la colecta de juguetes **Another Way**

Por **Andrea González**, Coordinadora de **Another Way**

Durante más de 25 años, la colecta de juguetes **Another Way** ha sido una querida tradición del Inland Regional Center (IRC), que brinda alegría, dignidad y magia navideña a cientos de niños y familias en los condados de San Bernardino y Riverside.

Cada año, la campaña de recolección de juguetes refleja el poder de la comunidad, la compasión y la colaboración, recordándonos que juntos realmente podemos marcar una diferencia.





De los deseos a la realidad: cómo comienza la campaña de recolección de juguetes

La planificación comienza con anticipación, mucho antes de que la temporada navideña esté en pleno apogeo. En septiembre, los "duendes" de Another Way se ponen manos a la obra, coordinando las derivaciones de los Coordinadores de Servicio al Consumidor. Las familias deben cumplir con los requisitos de bajos ingresos del HUD para participar, lo que garantiza que el apoyo llegue a quienes más lo necesitan. Una vez finalizada la lista, el tan esperado **Árbol de la Caridad** aparecerá en el salón del Edificio 2 el lunes después de Halloween. Cada adorno contiene los deseos navideños de los usuarios del Centro Regional Inland y sus hermanos: peticiones sencillas llenas de grandes sueños.

Los socios comunitarios hacen posible la magia

El personal de IRC, junto con generosos colaboradores como **Maulin Home Care** e **Ingram Micro**, se unen para cumplir estos deseos. Solo este año, se atendió a **205 consumidores y sus hermanos**. Los pedidos más populares de Santa Claus incluyeron camiones monstruo, kits de arte y muñecos K-POP Demon Hunter.

Toda esta preparación conduce al evento de recolección de juguetes, que tradicionalmente se celebra el **segundo miércoles de Diciembre**.



Un día mágico para recordar

La celebración de este año se celebró en **Couture Events**, que amablemente donó su elegantemente decorado local. El evento fue gratuito para todas las familias asistentes, gracias a la generosidad de los patrocinadores de Another Way, entre ellos:

- Respiro interior, Inc.
- Programas creativos In-Roads, Inc.
- Camino, Inc.
- Las oficinas legales de Phillip Sparks, APC
- Creando un legado
- Servicios de atención domiciliaria Maulin
- cambriano
- Ingram Micro
- Cuidado de Shella
- Atención domiciliaria las 24 horas
- Laura Gonzales

Las familias disfrutaron de una cena de espaguetis, postres festivos, música, juegos de renos, un espectáculo de burbujas, fotos con los Claus y, lo más importante, regalos cuidadosamente seleccionados para cada niño. La accesibilidad y la inclusión son siempre una prioridad. Los regalos se eligen teniendo en cuenta las capacidades de cada niño, evitando luces intermitentes cuando es necesario y garantizando senderos amplios y adaptados para sillas de ruedas en todo el recinto. Los voluntarios dedicados desempeñan un papel fundamental para hacer realidad esta visión.

Impacto que dura todo el año

La colecta de juguetes de este año recaudó la increíble suma de **\$28,000**. Estos fondos no solo financiaron el evento en sí, sino que también contribuyeron **a los programas de Red de Seguridad y Salud y Bienestar de Another Way**, que atienden a los consumidores durante todo el año.

Another Way agradece profundamente a los voluntarios, patrocinadores y donantes cuya generosidad hace posible esta iniciativa. La Colecta de Juguetes es más que un evento festivo: es un recordatorio de lo que nuestra comunidad puede lograr unida.

¿Quiénes somos?

Fundado en **1986**, **Another Way** es un programa del Centro Regional del Interior que brinda **asistencia de emergencia** a personas con discapacidades del desarrollo y a sus familias en los condados de **San Bernardino y Riverside**. Financiado íntegramente mediante **donaciones, recaudación de fondos y subvenciones**, Another Way ofrece apoyo esencial, como asistencia para el alquiler, alimentos, servicios públicos y servicios de salud, ayudando donde los sistemas tradicionales no pueden.

Su impacto es posible gracias al personal de IRC, voluntarios, patrocinadores y miembros de la comunidad que contribuyen a través de eventos como campañas de recolección de alimentos y juguetes.

Para quienes se sientan inspirados a ayudar, la descripción general del programa incluye un Formulario de Deducción de Nómina de Another Way, que permite a los empleados contribuir a través de la nómina: mensualmente, con cada nómina o como una donación anual única. Las contribuciones se transfieren anualmente a menos que se modifiquen por escrito, lo que lo convierte en una forma fácil y sostenible de apoyar a las familias que dependen de los servicios vitales de Another Way.

Involúcrate

Para obtener más información o participar, visite www.anotherway.org o comuníquese con **Andrea Gonzales** al **(909) 890-3045** o amgonzales@inlandrc.org.

👉 **Dona a Another Way** Tu generosidad ayuda a financiar asistencia de emergencia, programas de salud y bienestar y eventos comunitarios como la colecta de juguetes.

Dona ahora: <https://anotherway.org/donate-now/>

Deseamos a todos un **Feliz Año Nuevo** lleno de esperanza, generosidad y comunidad.



Feria de recursos navideños de Winter Wonderland

Por Mari Rodríguez, Especialista Cultural de IRC

El viernes 12 de diciembre, el Inland Regional Center organizó su Feria de recursos navideños Winter Wonderland, donde recibió a más de 100 asistentes para una noche de comunidad, conexión y alegría navideña.

Este evento fue un proyecto del LACC financiado por el Departamento de Servicios de Desarrollo (DDS) y se planea que continúe como un evento anual del Equipo de Acceso a Servicios y Equidad (SAE). Diseñado para involucrar a familias con poca o ninguna Compra de Servicios (POS), Winter Wonderland brindó un espacio cálido e inclusivo para que las familias se conectaran con el IRC y los recursos comunitarios.

Las familias disfrutaron de una cena, manualidades infantiles y una hora de cuentos en lengua de señas americana (ASL), mientras que 20 socios comunitarios, incluyendo organizaciones comunitarias beneficiarias de SAE, compartieron recursos y apoyo. El evento fue posible gracias a la colaboración con 24HR, Inroads, Chasing 7 Dreams, el Equipo de Participación Comunitaria y otros socios comunitarios.

Quería expresar mi gratitud por la invitación a su evento el viernes pasado. Los comentarios de las familias y los padres fueron sumamente positivos, y una de nuestras capacitadoras tuvo una experiencia excelente; era su primera vez asistiendo.

— Jamyne Randolph, socia comunitaria

Winter Wonderland destacó el compromiso continuo de IRC de reducir las disparidades, fortalecer las asociaciones y ampliar el acceso equitativo para las familias a las que servimos.







La Gala de Invierno del IRC CAC celebra la comunidad, el estilo y la alegría

Por Greg Harrison, Defensor de Clientes de IRC

El 15 de diciembre de 2025, el Centro Regional Inland celebró con orgullo **la Gala de Invierno del IRC CAC**, una noche memorable llena de comunidad, conexión y celebración. El evento reunió a consumidores, familias, defensores y colaboradores del IRC en una noche que realmente honró la alegría, la inclusión y la unión.

Extendemos nuestro sincero agradecimiento a **Keith Nelson de Vistem Solutions, Inc.**, cuyo generoso patrocinio hizo que la velada fuera especialmente significativa. Gracias a su apoyo, los asistentes disfrutaron de un delicioso banquete con tartas, pizzas y espaguetis caseros frescos, preparados con esmero y cariño. La calidez de la comida reflejó la esencia misma del evento.



También queremos agradecer a nuestros patrocinadores, **24-Hour Home Care** e **In-Roads Creative Program, Inc.**, por su continuo compromiso con la comunidad de IRC. Ambas organizaciones no solo patrocinaron la gala, sino que también contaron con el tiempo de su personal, lo que contribuyó a garantizar que el evento transcurriera sin contratiempos y que todos los invitados se sintieran bienvenidos y apoyados.

Los invitados llegaron **vestidos para impresionar**, pisando una alfombra roja que transformó la velada en un auténtico momento hollywoodense. A medida que los clientes entraban, fotos estilo paparazzi capturaron sonrisas, confianza y entusiasmo.

“Se sintió como un estreno en Hollywood: desde la alfombra roja hasta los flashes de las cámaras, nuestros clientes realmente tuvieron su momento para brillar”, compartieron los asistentes mientras caminaban por la alfombra.

La velada continuó con una interesante presentación de Andrea Gonzales, coordinadora de Another Way, cuyo mensaje impactó profundamente a los asistentes. Agradecemos a Andrea por compartir su tiempo, perspectiva y dedicación con la comunidad.

Después de la presentación, la celebración se trasladó a la pista de baile, donde los clientes mostraron con orgullo sus pasos de baile, rieron con amigos y disfrutaron de sus comidas mientras hacían networking y socializaban.



Gregory Harrison, defensor de clientes del IRC, compartió su entusiasmo por la velada:

La comida estaba increíble y se sentía la felicidad en la sala. Todos disfrutaban, conectaban y la pasaban genial.

Ismeth Estrada, Técnico de Apoyo al Consumidor I • Participación Comunitaria, reflexionó sobre la alegría que presenció durante toda la noche:

Pude tomar muchísimas fotos, y cada una capturó la felicidad pura. Ver a nuestros clientes bailar, sonreír y celebrar juntos hizo que esta noche fuera increíblemente especial.

La Gala de Invierno del IRC CAC fue un verdadero testimonio de lo que puede suceder cuando los socios de la comunidad, los defensores y los consumidores se unen con un propósito compartido.

Extendemos nuestro más sincero agradecimiento **a todos los que asistieron**, a nuestros generosos patrocinadores, voluntarios, presentadores y especialmente al **Equipo de Participación Comunitaria del IRC** y al **Equipo SAE (Acceso al Servicio y Equidad)** por su dedicación y trabajo en equipo para hacer de este evento un éxito.

Juntos, continuamos construyendo momentos que elevan, empoderan y celebran nuestra comunidad de IRC.



IRC para la cultura

Por Mari Rodríguez, Especialista Cultural de IRC

El Centro Regional Inland (IRC) se enorgulleció de ser anfitrión de la Celebración de la Comunidad Negra/Afroamericana por la Cultura el sábado 10 de enero de 2026 en el Cottonwood Golf Center de Moreno Valley. El evento fue todo un éxito, reuniendo a familias, socios comunitarios y personal del IRC para una jornada centrada en la conexión cultural, el aprendizaje y el acceso equitativo a los servicios. Diseñado con un propósito, IRC para la Cultura se centró en apoyar a las familias

negras/afroamericanas, en particular a aquellas con disparidades en el acceso a los servicios, incluyendo familias con poca o ninguna Compra de Servicios (POS). Mediante una cuidadosa labor de divulgación y colaboración entre equipos, el evento creó un espacio acogedor y de apoyo donde las familias se sintieron informadas, valoradas y empoderadas.



Presentaciones atractivas que fortalecen el impacto

Un factor clave para el éxito del evento fueron las presentaciones de alta calidad del equipo directivo y de capacitación de IRC. CJ Cook, Administradora del Programa de Servicio Comunitario, presentó la iniciativa del Sobre Azul, reforzando el compromiso de IRC con la seguridad y la concientización comunitaria. Robin Ferguson, Gerente del Programa de Intervención Temprana en el Suroeste de San Bernardino, compartió información importante sobre los servicios de Intervención Temprana, ayudando a las familias a comprender mejor los apoyos tempranos disponibles para niños pequeños.

Las familias también se beneficiaron de las perspectivas de Liliana Garnica, Gerente del Programa de Coordinación Mejorada de Servicios, quien destacó las vías para acceder a servicios y apoyos individualizados. Además, Travis Gaddishaw-Grant, Especialista Sénior en Capacitación de la Unidad de IEP y Capacitación, proporcionó valiosa información sobre capacitación y desarrollo que fortaleció aún más la comprensión y la participación de las familias.





Alcance y participación centrados en la comunidad

El IRC para la Cultura fue posible gracias a una sólida colaboración interna y a las iniciativas personalizadas de divulgación por parte de los gerentes de programa y los coordinadores de servicios. Mediante estrategias basadas en datos, el personal invitó personalmente a las familias que más se beneficiarían de su asistencia, lo que contribuyó a garantizar una participación activa y significativa. Este enfoque individualizado fue clave para crear un entorno inclusivo donde las familias se sintieron bienvenidas y apoyadas.

A lo largo del día, las familias disfrutaron de actividades culturales, música, puestos de recursos interactivos y oportunidades para conectar directamente con el personal del IRC y organizaciones comunitarias. El evento combinó la celebración con la educación, asegurando que las familias obtuvieran experiencias positivas e información valiosa.



Mirando hacia el futuro

El IRC para la Cultura refleja el compromiso continuo del Centro Regional Inland con el acceso a los servicios, la equidad y la colaboración comunitaria. El éxito de este evento subraya la importancia de la participación culturalmente sensible y la divulgación intencionada para reducir las disparidades y fortalecer la confianza con las comunidades a las que servimos.

El IRC expresa su sincero agradecimiento a las familias que asistieron, a los presentadores que compartieron su experiencia, a The Legacy Bridges Foundation, Inc., y al personal y a los colaboradores comunitarios cuya dedicación hizo posible este evento. Esperamos continuar esta importante labor conjunta, por la cultura, la comunidad y nuestras familias.





Conozca a nuestro defensor del cliente de IRC

Por Gregory Harrison, Defensor del Cliente

Gregory Harrison comenzó como cliente del Centro Regional Inland (IRC), pero ahora trabaja para el IRC como Defensor del Cliente. Sus funciones como Defensor del Cliente incluyen visitar a los clientes en los Programas Diurnos y plantear sus inquietudes al IRC, defender a los clientes del IRC en Sacramento y ayudar en la planificación de eventos, actividades y actividades de extensión del IRC. Es miembro del Comité Asesor del Consumidor (CAC), un grupo de defensa social para clientes del IRC mayores de 16 años, y un ferviente defensor de los derechos de los clientes en todo el Inland Empire.

Greg es miembro activo del Club Kiwanis de San Bernardino, donde ofrece su tiempo como voluntario para servir a la comunidad que lo rodea. También es miembro del Comité de Defensa del Cliente del Departamento de Servicios de Desarrollo (DDS), donde defiende a clientes de todo el estado.

Finalmente, Gregory participa en el Programa de Autodeterminación (SDP) y co-entrena la orientación sobre SDP para padres y clientes interesados con el Consejo Estatal de Discapacidades del Desarrollo (SCDD).

Greg empodera a otros compartiendo su historia, junto con las dificultades y los triunfos que ha experimentado viviendo con su discapacidad. A Greg le diagnosticaron parálisis cerebral a temprana edad; sin embargo, no ha permitido que este diagnóstico lo defina. Deja que su personalidad brille a través de sus chistes e historias personales, haciendo que cualquiera que lo conozca sienta al instante como si lo conociera de toda la vida. Gregory está casado con su encantadora esposa, Jocelyn, con quien tiene un hijo muy precoz, Jacob.





La importancia de las bibliotecas en nuestras comunidades: un salvavidas para el aprendizaje, la conexión y el crecimiento

Por Steven Serrano Yopez, Especialista en Relaciones Comunitarias del IRC

En una era donde los medios digitales y las plataformas en línea dominan el acceso a la información, el valor de las bibliotecas públicas sigue siendo profundo e irremplazable. Las bibliotecas son más que simples edificios con libros; son pilares comunitarios que empoderan a las personas, enriquecen a las familias y fortalecen los vecindarios. Para los usuarios y las familias atendidas por los centros regionales, incluidas aquellas con discapacidades del desarrollo, las bibliotecas públicas ofrecen espacios inclusivos, accesibles y transformadores que promueven el aprendizaje permanente, la conexión social y el crecimiento personal.

Las bibliotecas como centros comunitarios inclusivos

Las bibliotecas públicas atienden a personas de todas las edades, orígenes y capacidades. Son gratuitas y están abiertas a todos, lo que facilita el acceso equitativo al conocimiento y a recursos que de otro modo serían inaccesibles. Ya sea que busque apoyo para la alfabetización temprana de un niño, un entorno seguro para estudiar, recursos para la búsqueda de empleo o simplemente un espacio tranquilo para leer, las bibliotecas ofrecen estas oportunidades sin costo.

Para las familias de la red de centros regionales, las bibliotecas pueden ser especialmente significativas. Muchas bibliotecas ofrecen programación adaptada a las necesidades sensoriales, tecnologías adaptadas y materiales de aprendizaje a medida que satisfacen diversas necesidades. Estos servicios ayudan a las personas con discapacidades del desarrollo a desarrollar confianza, explorar nuevos intereses y participar en la vida comunitaria.

o necesidades especiales. Algunos aspectos que debe consultar con su distrito incluyen:

Promoción de la alfabetización y el aprendizaje permanente

Una de las misiones principales de cualquier biblioteca es promover la alfabetización. La lectura es fundamental, no solo para el éxito académico, sino también para el pensamiento crítico, la comunicación, la empatía y la participación cívica. El acceso temprano a libros y programas de lectura fortalece las habilidades lingüísticas y cognitivas de los niños. Las horas de cuentos, los retos de lectura de verano y los eventos familiares de alfabetización crean oportunidades para que padres y cuidadores participen en experiencias de aprendizaje significativas con sus hijos.

Para los adultos, las bibliotecas ofrecen acceso a libros, audiolibros y recursos digitales que apoyan la educación continua, el enriquecimiento personal y el desarrollo profesional. Ya sea que alguien esté repasando habilidades laborales, explorando nuevas aficiones o simplemente disfrutando de la literatura, las bibliotecas fomentan una cultura de aprendizaje permanente.

Reducir la brecha digital

Si bien la era digital ha traído consigo muchas comodidades, también ha puesto de relieve las disparidades en el acceso a la tecnología. Muchas personas y familias carecen de un servicio de internet fiable o de dispositivos en casa. Las bibliotecas ayudan a superar esta brecha digital ofreciendo acceso gratuito a internet, computadoras públicas y asistencia tecnológica. Este acceso es vital para solicitar empleo, realizar tareas escolares, obtener información sobre salud y comunicarse con familiares y redes sociales.

Las bibliotecas también ofrecen clases de tecnología y apoyo personalizado, ayudando a los miembros de la comunidad a navegar con confianza por las herramientas digitales. Este apoyo es fundamental para personas con diferentes estilos y capacidades de aprendizaje, garantizando que todos puedan participar en un mundo cada vez más digital.

Un lugar para la conexión comunitaria

La soledad y el aislamiento social afectan a personas de todas las edades, pero pueden ser especialmente difíciles para las personas con discapacidades del desarrollo y sus familias. Las bibliotecas ofrecen espacios acogedores donde las personas pueden conectar, socializar y participar en actividades grupales. La programación regular, como clubes de lectura, manualidades, sesiones de música y eventos culturales, crea oportunidades para la interacción social y la participación comunitaria.

Para cuidadores y padres, las bibliotecas también sirven como entornos de apoyo donde pueden conocer a otras personas que enfrentan experiencias similares, intercambiar recursos y construir redes comunitarias. Estas conexiones sociales son cruciales para el bienestar y la resiliencia.



Apoyo a los clientes y familias del Centro Regional

Para las familias conectadas con los centros regionales, las bibliotecas pueden ser una extensión importante de los servicios de apoyo. Muchas bibliotecas colaboran con organizaciones comunitarias para ofrecer programas adaptados a personas con necesidades especiales, como horas de cuentos adaptadas, eventos sensoriales y talleres sobre temas como salud, bienestar y vida independiente.

Además, las bibliotecas suelen ofrecer recursos que complementan los objetivos del Plan Educativo Individualizado (PEI) y los planes de desarrollo personal. Desde materiales educativos hasta recursos de tecnología de asistencia, las bibliotecas empoderan a las familias para que continúen aprendiendo y creciendo fuera de los servicios formales.

Cómo encontrar su biblioteca local

Los condados de San Bernardino y Riverside ofrecen amplios sistemas de bibliotecas con múltiples ubicaciones, lo que garantiza que los residentes tengan acceso a los recursos y servicios que necesitan.

- Para localizar una biblioteca en el condado de San Bernardino, visite el directorio de ubicaciones de bibliotecas aquí: <https://library.sbcounty.gov/library-locations/>
- Para encontrar una biblioteca en el condado de Riverside, consulte las ubicaciones disponibles aquí: <https://www.rivlib.net/locations>

Estos enlaces facilitan encontrar la sucursal más cercana, explorar los horarios de atención y descubrir los próximos eventos y programas.

Las bibliotecas como socias del crecimiento a lo largo de la vida

En el mundo acelerado de hoy, las bibliotecas públicas se mantienen firmes y esenciales. Ofrecen más que libros: brindan oportunidades, sentido de pertenencia y empoderamiento. Para la comunidad de nuestro centro regional, las bibliotecas son espacios seguros e inclusivos donde se acoge la curiosidad, se respetan las diferencias y el aprendizaje es un camino compartido.

Al apoyar las bibliotecas públicas y fomentar su uso, invertimos en un futuro donde todas las personas, independientemente de su edad, capacidad, ingresos o procedencia, tengan acceso al conocimiento, las habilidades y las conexiones necesarias para prosperar. Las bibliotecas son uno de los mayores activos de nuestra comunidad, ya que fomentan el crecimiento y el bienestar de todos los que las visitan.

Continuemos celebrando, apoyando y utilizando nuestras bibliotecas locales como lugares de descubrimiento, conexión y posibilidades infinitas.





La importancia de los servicios sociales en nuestra comunidad

Por Steven Serrano Yopez, Especialista en Relaciones Comunitarias del IRC

Apoyando la estabilidad y las necesidades básicas

Las agencias de servicios sociales desempeñan un papel fundamental para ayudar a personas y familias a satisfacer necesidades esenciales, como asistencia alimentaria, acceso a atención médica, apoyo para la vivienda y servicios de empleo. Estos programas brindan estabilidad en tiempos difíciles y ayudan a las familias a mantenerse seguras, saludables y protegidas.

Empoderamiento de los clientes y las familias del Centro Regional

Para los clientes de los centros regionales y sus familias, los servicios sociales suelen complementar los apoyos para personas con discapacidad para abordar necesidades vitales más amplias. El acceso a prestaciones públicas y programas de apoyo familiar permite a las personas con discapacidades del desarrollo centrarse en su independencia, bienestar y objetivos a largo plazo, a la vez que reduce el estrés de los cuidadores.

Promoviendo la equidad y la dignidad

Los servicios sociales están diseñados para garantizar que la asistencia sea accesible, respetuosa e inclusiva. Los programas suelen priorizar el apoyo a niños, adultos mayores, personas con discapacidad y familias con dificultades económicas, lo que contribuye a crear oportunidades equitativas en todas las comunidades.



Conectando comunidades con recursos

Además de la asistencia directa, los departamentos de servicios sociales ayudan a las personas a navegar por sistemas complejos y a conectarse con recursos comunitarios vitales. Ya sea respondiendo a emergencias o apoyando a familias en sus transiciones vitales, estas agencias ofrecen orientación y vías de apoyo confiables.

Encuentre servicios sociales en su condado

Los residentes pueden explorar los programas y servicios disponibles a través de las agencias de su condado local:

- Servicios Humanos del Condado de San Bernardino: <https://wp.sbcounty.gov/hs/>
- Departamento de Servicios Sociales Públicos del Condado de Riverside: <https://rivcodpss.org/>

Construyendo comunidades más fuertes y saludables

Los servicios sociales son un pilar fundamental del bienestar comunitario. Al apoyar a personas y familias para satisfacer sus necesidades básicas y acceder a recursos, estos programas contribuyen a construir comunidades más sólidas y resilientes donde todos tienen la oportunidad de prosperar.

¿Tiene un evento público, una conferencia o un recurso que desea que llegue a un público más amplio?

Envíelo y podría incluirse en nuestro calendario digital de eventos.



Consulte nuestra **GUÍA GENERAL**

1

Las solicitudes de organismos externos deben ser relevantes para el IRC

La función de las comunicaciones digitales de IRC es promover la misión, mensaje y la marca de IRC. Los eventos o recursos deben ser considerados relevantes por nuestro equipo web y tener aprobación del Community Engagement Manager.

2

Envíe las solicitudes 30 días antes del evento

Para garantizar el tiempo suficiente para la revisión, aprobación y distribución, sólo aceptamos solicitudes al menos 30 días antes de la fecha del evento.

3

Enviar las solicitudes solo a community@inlandrc.org

Sólo aceptamos solicitudes de publicación a través del correo electrónico. No se aceptarán las solicitudes enviadas a través de las redes sociales.

4

Incluya todos los detalles del evento/conferencia

Asegúrese de incluir todos los detalles relevantes del evento, como la fecha, la hora, el lugar y la información de contacto.

5

Enviar gráficos/volantes en inglés y español

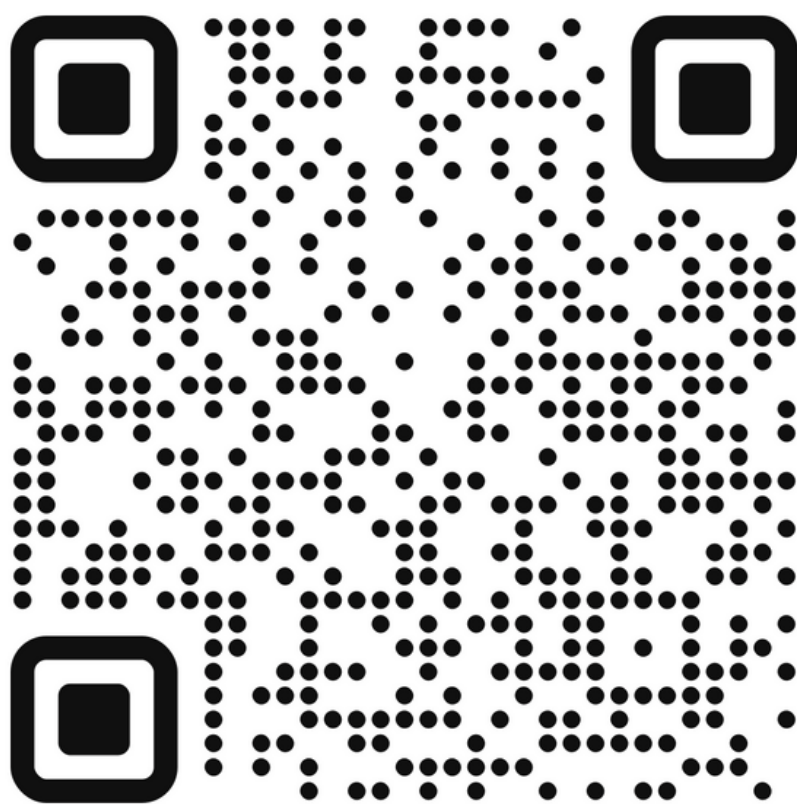
Requerimos material en español y en inglés. Todo el material de marketing debe ser culturalmente sensible y debe promover la inclusión de todas las etnias, raza y género.

PARA MÁS INFORMACIÓN, CONSULTE NUESTRA POLIZA DE DE COMUNICACIÓN DIGITAL EN:

www.inlandrc.org/wp-content/uploads/2021/12/Digital-Communications-Policy-Update-2022.pdf



UPCOMING EVENTS



SCAN ME

¿QUIERES MANTENERTE INFORMADO SOBRE

PROXIMOS EVENTOS?

¡CHECA NUESTRO CALENDARIO DIGITAL!

www.inlandrc.org/calendar



Aviso legal sobre redes sociales para el Centro Regional Inland

Para garantizar una comunidad en línea positiva y respetuosa, es importante conocer nuestro Aviso Legal sobre Redes Sociales. Visite inlandrc.org/accountability para obtener más información sobre nuestras normas y cómo puede contribuir a un entorno seguro y acogedor para todos.



- Interacción respetuosa
- Privacidad y confidencialidad
- Contribuciones relevantes y constructivas
- Contenido prohibido
- Moderación
- Aviso legal
- Informes de problemas
- Términos y condiciones



EXPLOR

Arbol de enlaces de IRC

OBTENGA MAS INFORMACION
SOBRE RECURSOS Y EVENTOS



CENTRO DE
RECURSOS



ACCESO A EVENTOS Y
PROGRAMAS



CONTACTO Y REDES SOCIALES

ESCANEE EL CÓDIGO QR O VISITE EL SIGUIENTE
ENLACE:

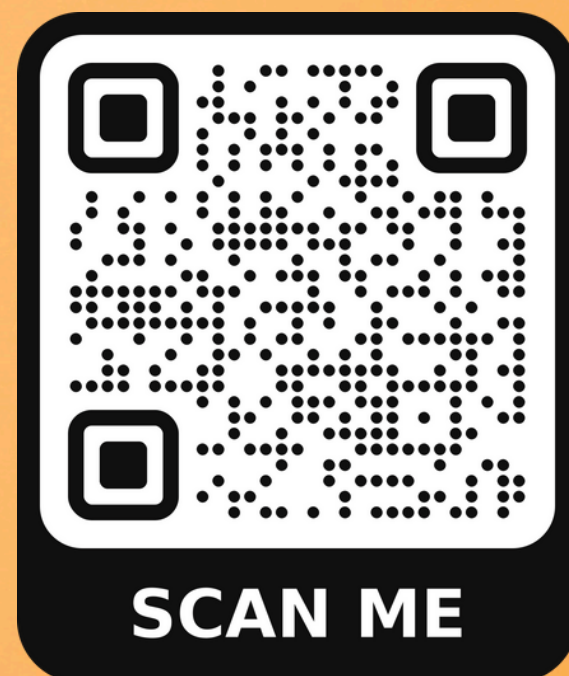


[HTTPS://LINKTR.EE/INLANDREGIONALCENTER](https://linktr.ee/inlandregionalcenter)





Recursos para todos los californianos



California ofrece servicios a todos los residentes, incluidos los inmigrantes, bajo la Ley Lanterman. A partir de febrero de 2025, el uso de estos servicios generalmente no afecta el estatus migratorio. Las personas no ciudadanas con inquietudes deben revisar la guía y buscar asesoría legal. Hay más recursos disponibles en la página web "Recursos para TODOS los Californianos".





CAFÉ & CHARLAS : CREANDO CONEXIONES 2026

Sesiones Híbridas: Únase a Nosotros
Presencialmente o en Línea

Enero 22, 2026

**Alternativas a la
Curatela**

Abril 22, 2026

**Panel del Mes de la
Aceptación del
Autismo**

Julio 29, 2026

**IHSS y Supervisión
Protectora**

Octubre 15, 2026

**Relaciones
Saludables y
Límites**

**ÚNASE A NUESTRA OPCIÓN
VIRTUAL, ESCANEE EL CÓDIGO QR**



Hora: 9:30 AM -11:30AM

**Ubicación: 1425 S Waterman Ave,
San Bernardino, CA 92408**



¡Haga que se oiga su voz!



ENCUESTAS PARA LAS FAMILIAS

INDICADORES NACIONALES
BÁSICOS (NATIONAL CORE
INDICATORS, NCI)

¡Haga saber a su centro regional
y al Departamento de Servicios
del Desarrollo (Department of
Developmental Services, DDS)
lo que piensa de sus servicios!

Las encuestas son **confidenciales** y
evalúan los servicios y ayudas que
usted y su familiar reciben a través de
su centro regional y de los
proveedores de servicios.

El Consejo Estatal de Discapacidades
del Desarrollo (State Council on
Developmental Disabilities, SCDD) le
envía directamente las encuestas por
correo postal. Puede completarlas en
papel o en línea con el código que
figura en su carta.

Envíe un correo electrónico a QAProject@SCDD.ca.gov
para participar en la encuesta.

Envíe un correo electrónico a NCIHelp@dds.ca.gov
para preguntas generales sobre los NCI.

DDS Department of
Developmental
Services



UC DAVIS
UNIVERSITY OF CALIFORNIA



**Inland
Regional
Center**



ORIENTACIÓN DE PADRES IRC

Únete a nosotros para una sesión informativa para familias elegibles para los servicios del Centro Regional este entrenamiento está diseñado para empoderarte con conocimientos esenciales.

Porfavor registrese escaneando el código QR o entrando a la pagina de zoom.com e ingresa la informacion de la junta.



23

DE FEBRERO 2026

5PM-7PM



Preguntas o adaptaciones, envíe un correo electrónico a **IRCTraining@inlandrc.org** con 14 días de anticipación.



**Código de Junta en Zoom:
822 9851 9052**

Código de acceso: 820665

Conectando a las Familias



A través del ASL

Clases de Lengua de Señas Americana para padres de IRC
Se proporcionarán tarjetas de gasolina semanales a cada familia

CODIE

1737 Atlanta Ave, H3A
Riverside, CA 92507

Los Martes 5:00-6:30 PM

Nivel 1: 27 de Enero- 3 de Marzo
Nivel 2: 10 de Marzo- 28 de Abril

In-Roads Creative Programs

26900 Cherry Hill Blvd
Menifee, CA 92596

Los Viernes 9:30-11:00 AM

Nivel 1: 30 de Enero - 13 de Marzo
Nivel 2: 20 de Marzo - 1 de Mayo



Regístrese antes del 20 de enero de 2026

Escanee el código QR o visite:
inlandrc.org/ASLclass



Estas clases están patrocinadas por los fondos de Acceso al Idioma y Competencia Cultural del DDS.

¿Preguntas? Envíe un correo a espena@inlandrc.org

¡QUEREMOS SABER SU OPINIÓN!

COMPRA DE SERVICIOS - COMO IRC USA LOS FONDOS PARA PROGRAMAS

Cuéntenos acerca de su experiencia recibiendo servicios de IRC.

¡Ayúdenos a satisfacer las necesidades de nuestros clientes y sus familias!

¡Comparta sus recomendaciones, sugerencias, e ideas con nosotros!

12 de Febrero, 2026

Sesión de la Mañana

10:30 AM

Sesión de la Tarde

5:30 PM



IRC Centro de Conferencias
1425 South Waterman Avenue
San Bernardino, CA 92408



Se ofrecerá interpretación en español y en lengua de signos americana.

Interpretación en vietnamita, tagalo, árabe y chino disponible si usted lo solicita con 14 días de anticipación.

Presentado por los Equipos de Acceso a Servicios y
Equidad y Participación Comunitaria del Inland Regional Center

PREPARACIÓN ANTE DESASTRES

Y ENTRENAMIENTO EN CASO DE TIRADOR ACTIVO



17 de febrero de 2026
5:30 - 8:30 PM

Centro de Conferencias de IRC
1425 S Waterman Avenue
San Bernardino, CA 92408

Visita www.inlandrc.org/training2-17
o escanea el código QR para registrarte

Se proporcionará una bolsa de emergencia al completar el entrenamiento. El cliente debe estar presente.



Este entrenamiento está abierto a los clientes de IRC de 18 años o más que actualmente no viven en una instalación de Board and Care.



IRC★CAC

DDS

24hour home care

In-Roads Creative Programs, Inc.





Community Spotlight

¡Descubre la Comunidad Destacada de IRC!



Celebre historias inspiradoras, eventos emocionantes y a las personas increíbles (clientes, personal y socios) que hacen que nuestra comunidad brille. ¿Quiere compartir su historia? ¡Nos encantaría saber de usted!

Envíenos un correo electrónico a community@inlandrc.org

Consúltelo en inlandrc.org/community-spotlight.





APOYO FAMILIAR COORDINADO (CFS)

¡Descubra hoy mismo valiosos recursos y perspectivas explorando el Programa Piloto del CFS en nuestro sitio web! Visite www.inlandrc.org/cfs para obtener hojas informativas, enlaces útiles, videos interesantes y mucho más.



¿Preguntas?
Correo electrónico:
community@inlandrc.org

 www.inlandrc.org/clientsfamilies/#cfs

DDS

RESERVA LA FECHA: EVENTOS PARA SORDOS+

ESTOS EVENTOS SON PATROCINADO POR FONDOS DE ACCESO AL IDIOMA Y COMPETENCIA CULTURAL.



Pintura y Señas

Grupos de edad: Clientes de IRC, Sus Familias y Miembros de la Comunidad Sorda

Pintura y Señas una noche sin voz, llena de creatividad y conexión a través de la pintura y lengua de señas. Ya seas fluido o estés aprendiendo, todos son bienvenidos en este espacio inclusivo y participativo. ¡Únete a nosotros!



La Experiencia Animal

Grupos de edad: Clientes de IRC, Sus Familias y Miembros de la Comunidad Sorda

Prepárese para la Experiencia Animal, un evento único en el que conectarán con el mundo natural y descubrirán datos fascinantes sobre criaturas increíbles. Este acto educativo y familiar está abierto a todos. Habrá intérpretes de ASL.



Celebración del Día Nacional de ASL

Grupos de edad: Clientes de IRC, Sus Familias y Miembros de la Comunidad Sorda

¡Celebra el Día Nacional de ASL con nosotros! Honramos la belleza de la lengua de señas y el poder de la conexión. Habrá juegos, recursos y un espacio amigable para personas que señan. ¡Todos son bienvenidos!



Día de Campo

Grupos de edad: Clientes de IRC, Sus Familias y Miembros de la Comunidad Sorda

¡Celebra la primavera en el Día de Campo! Disfruta de actividades inclusivas que promueven el movimiento, el juego y la conexión. Ya sea corriendo, rodando o animando, hay algo para todas las edades y habilidades. ¡Ven a disfrutar y contagiarte de buenas vibras!





IRC★CAC

SAVE THE DATE

2026

FEBRUARY ↘
2 IRC CAC VOTERS
TRAINING NIGHT



FEBRUARY ↘
9 IRC CAC ELECTION OF
REPRESENTATIVES



MARCH ↘
16 ST. PATRICK'S
COFFEE NIGHT



MAY ↘
18 MOVIE NIGHT



JULY ↘
17 BINGORAMA





IRC★CAC

SAVE THE DATE 2026

SEPTEMBER ▾
21

**RECESS & ICE
CREAM DAY**



DECEMBER ▾
14

WINTER DANCE



THE CLIENT ADVISORY COMMITTEE (CAC) IS A SOCIAL AND ADVOCACY GROUP FOR IRC CLIENTS AGES 16 AND OLDER.



**IF YOU HAVE ANY QUESTIONS, PLEASE
EMAIL US AT :**

COMMUNITY@INLANDRC.ORG



[@InlandRegionalCenter](https://www.facebook.com/InlandRegionalCenter)



[@InlandRegionalCenter](https://www.instagram.com/InlandRegionalCenter)



[@InlandRegional](https://www.x.com/InlandRegional)

**LEARN MORE
BY VISITING
OUR CALENDAR**



WWW.INLANDRC.ORG/CALENDAR/



**¿TIENES HISTORIAS
PARA COMPARTIR CON
NOSOTROS?**

Contáctenos en community@inlandrc.org

CENTRO REGIONAL DEL INTERIOR, PARTICIPACIÓN COMUNITARIA

**WHAT'S
YOUR
STORY?**



Inland Regional Center

www.inlandrc.org



Síguenos en las redes sociales



Conectémonos para recibir nuestras últimas noticias y actualizaciones



[@InlandRegionalCenter](https://www.instagram.com/InlandRegionalCenter)



[@InlandRegionalCenter](https://www.facebook.com/InlandRegionalCenter)



[@InlandRegional](https://twitter.com/InlandRegional)



[@company/inland-regional-center](https://www.linkedin.com/company/inland-regional-center)



**Inland
Regional
Center**

1365 SOUTH WATERMAN AVENUE ·
SAN BERNARDINO, CA 92408

www.inlandrc.org